

2022 年湖南大学高水平运动队田径项目

测试内容及最低录取标准

一、测试项目

男子招生测试项目	女子招生测试项目
100 米	100 米
400 米	200 米
800 米	400 米
400 米栏	800 米
铅球 (7.26kg)	400 米栏
	跳高
	三级跳远
	标枪 (600 克)
十项全能 (测试四项) : 110 米栏 (栏高 1.067 米、栏距 9.14 米)、跳高、铁饼 (2 千克) / 标枪 (0.8 千克)、1500 米	七项全能 (测试四项) : 100 米栏 (栏高 0.84 米、栏距 8.5 米)、跳高、标枪 (0.6 千克)、800 米

备注:

1. 径赛项目标准均为电动计时,其中 100 米、200 米、400 米、400 米栏测试 2 次,取个人最好成绩;800 米测试 1 次;跳高、三级跳远、铅球、标枪按田赛单项比赛规则执行;全能项目按照全能比赛规则执行。

2. 凡入学前曾代表各省、自治区、直辖市、行业体协参加由国家体育总局或田径运动管理中心所主办的下列比赛之一者(全国少年、青年比赛除外)不能报名参加测试:全国运动会及全运会的积分赛事;全国田径锦标赛(包括室内

赛、越野赛、竞走、马拉松、半程马拉松)；全国田径冠军赛、大奖赛及总决赛；全国田径项群赛(包括短跑、跨栏、跳跃、中长跑、投掷等项群赛)。

二、最低录取标准

项目	文化课单独 考试	二本线 65%	二本线
100 米 (男)	11.18	11.54	11.74
400 米 (男)	50.95	52.39	53.14
800 米 (男)	1:57.82	2:01.22	2:03.00
400 米栏 (男)	56.46	58.89	1:00.14
铅球 (男)	14.80 米	13.30 米	12.5 米
十项全能 (男)	2630 分	2350 分	2200 分
100 米 (女)	12.53	12.84	13.04
200 米 (女)	26.07	26.84	27.24
400 米 (女)	59.56	1:01.90	1:03.14
800 米 (女)	2:18.00	2:23.30	2:26.00
400 米栏 (女)	1:03.00	1:06.20	1:08.00
跳高 (女)	1.67 米	1.60 米	1.56 米
三级跳远 (女)	11.98 米	11.35 米	11.00 米
标枪 (女)	46.48 米	40.85 米	38 米
七项全能 (女)	2690 分	2480 分	2355 分

2022 年湖南大学高水平运动队男子篮球

项目测试内容及最低录取标准

一、测试内容与分值

类别	专项素质	专项技术		实战能力
考核指标	摸高	投篮	多种变向运球上篮	比赛
分值	20分	20分	20分	40分

二、测试办法与评分标准

(一) 专项素质 (摸高) :

1. 考试方法:

考生助跑起跳摸高, 单手触摸电子摸高器或有固定标尺的高物, 记录绝对高度。助跑距离和起跳方式不限。每人测试 2 次, 取最好成绩 (精确到厘米)。

2. 评分标准

分值	成绩 (米)	分值	成绩 (米)	分值	成绩 (米)
20	3.45	14.3	3.26	8.6	3.07
19.7	3.44	14	3.25	8.3	3.06
19.4	3.43	13.7	3.24	8	3.05
19.1	3.42	13.4	3.23	7.7	3.04
18.8	3.41	13.1	3.22	7.4	3.03
18.5	3.4	12.8	3.21	7.1	3.02
18.2	3.39	12.5	3.2	6.8	3.01
17.9	3.38	12.2	3.19	6.5	3
17.6	3.37	11.9	3.18	6.2	2.98
17.3	3.36	11.6	3.17	5.9	2.96
17	3.35	11.3	3.16	5.6	2.94
16.7	3.34	11	3.15	5.3	2.92
16.4	3.33	10.7	3.14	5	2.9
16.1	3.32	10.4	3.13	4.7	2.88
15.8	3.31	10.1	3.12	4.4	2.86
15.5	3.3	9.8	3.11	4.1	2.84

分值	成绩(米)	分值	成绩(米)	分值	成绩(米)
15.2	3.29	9.5	3.1	3.8	2.82
14.9	3.28	9.2	3.09	3.5	2.8
14.6	3.27	8.9	3.08	0	2.80 以下

(二) 专项技术 (投篮) :

1. 考试方法:

如图 3-1 所示, 在以篮圈中心投影点为圆心, 5.5 米为半径所划的弧线上设置五个投篮点 (球场两侧 0 度角处、两侧 45 度处和正面弧顶), 每个点位放置 5 个球, 共 25 个球。考生须从第 1 投篮点或第 5 投篮点开始投篮, 按逆时针或顺时针方向依次投完每个点位的 5 个球。测试时间为 1 分钟。要求考生必须在弧线外投篮, 球出手前双脚不得踩线, 若踩线投中则计为无效投篮, 不得分。每人测试 2 次, 取最好成绩。

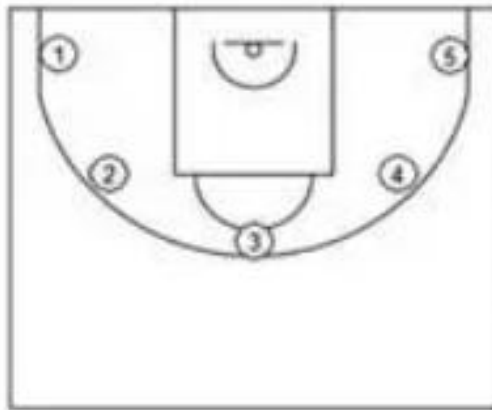


图 3-1 投篮场地示意图

2. 评分标准

每投中 1 球，得 1 分，投中 20 球（含）以上为满分 20 分。

（三）专项技术（多种变向运球上篮）：

1. 考试方法：

如图 3-2 所示，考生在球场端线中点外出发区持球站立，当其身体任意部位穿过端线外沿的垂直面时开始计时。考生用右手运球至①处，在①处做右手背后运球，换左手向②处运球，至②处做左手后转身运球，换右手运球至③处，在③处做右手胯下运球后右手上篮。球中篮后方可用左手运球返回③处，在③处做左手背后运球，换右手向②处运球，在②处做右手后转身运球，换左手向①处运球，在①处做左手胯下运球后左手上篮。球中后做同样的动作再重复一次，最后一次上篮命中后，持球冲出端线，考生身体任意部位穿过端线外沿垂直面时停止计时，记录完成的时间。每人测试 2 次，取最好成绩。

篮球场地上的标志①、②、③为以 40 厘米为半径的圆圈。①、③圆圈中心点到端线内沿的距离为 6 米，到边线内沿的距离为 2 米。②在中线上，到中圈中心点的距离为 2.8 米。

考生在考试时必须任意一脚踩到圆圈线或圆圈内地面，方可运球变向，否则视为无效，不予计分；运球上篮时必须投中，若球未投中仍继续带球前进，则视为无效，

不予计分。

考生在运球行进的过程中不得违例，每次违例计时追加 1 秒；必须使用规定的手上篮，错 1 次，计时追加 1 秒；胯下变向运球时，必须从体前由内侧向外侧变向运球换手，且双脚不能离开地面，错 1 次计时追加 1 秒。

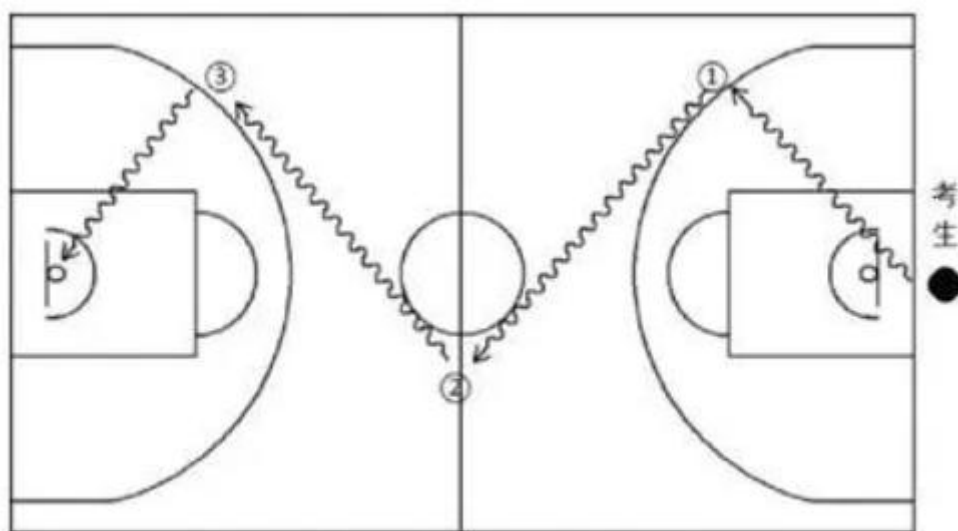


图 3-2 多种变向运球上篮示意图

2. 评分标准

分值	成绩 (秒)	分值	成绩 (秒)	分值	成绩 (秒)
20.00	35.00	13.20	43.50	6.40	56.00
19.60	35.50	12.80	44.00	6.00	57.00
19.20	36.00	12.40	44.50	5.60	58.00
18.80	36.50	12.00	45.00	5.20	59.00
18.40	37.00	11.60	45.50	4.80	60.00
18.00	37.50	11.20	46.00	4.40	61.00
17.60	38.00	10.80	46.50	4.00	62.00
17.20	38.50	10.40	47.00	3.60	63.00
16.80	39.00	10.00	47.50	3.20	64.00
16.40	39.50	9.60	48.00	2.80	65.00
16.00	40.00	9.20	49.00	2.40	66.00
15.60	40.50	8.80	50.00	2.00	67.00
15.20	41.00	8.40	51.00	1.60	68.00
14.80	41.50	8.00	52.00	1.20	69.00
14.40	42.00	7.60	53.00	0.80	70.00
14.00	42.50	7.20	54.00		

分值	成绩(秒)	分值	成绩(秒)	分值	成绩(秒)
13.60	43.00	6.80	55.00		

(四) 实战能力(五对五比赛)

1. 考试方法:

按照篮球比赛规则,视考生人数分队进行比赛。

2. 评分标准

考评员参照实战能力评分细则,独立对考生动作的正确、协调、连贯程度,技、战术运用水平以及配合意识等方面进行综合评定。采用10分制评分,分数至多可到小数点后1位。

实战能力评分细则

等级 (分值范围)	评价标准
优(10-8.6分)	动作正确,协调、连贯、实效;技术运用合理、运用效果好;战术配合意识强、实战效果较好。
良(8.5-7.6分)	动作正确,协调;技术运用较合理、运用效果较好;战术配合意识较强、实战效果较好。
中(7.5-6分)	动作基本正确,协调;技术运用基本合理、运用效果一般;战术配合意识一般、效果一般。
差(6分以下)	动作不正确,不协调;技术动作不合理、运用效果差;战术配合意识差、效果较差。

三、测试用球: 湖南大学提供标准篮球。

四、测试最低录取标准:

计划类型	最低录取标准
文化课单独考试	85
二本线 65%	75
二本线	70

五、在中国篮协注册运动员不得参与测试报名。