

XINGHAI
CONSERVATORY
OF MUSIC



星海音乐学院

XINGHAI CONSERVATORY OF MUSIC

2017 本科招生



中国 · 广州

目录

学校概况	1
招生简章	4
招生专业及计划	5
报名时间、地点	6
招生对象及报考说明	6
考试说明	7
华侨、港澳台学生及留学生的报考规定	7
录取	9
学杂费、奖学金、入学等	10
附录一：考试相关规定及说明	11
附录二：专业考试大纲	13
音乐学系	14
作曲系	15
音乐基础部	16
现代音乐与戏剧学院	17
乐器工程系	21
音乐教育学院	22
艺术管理系	23
钢琴系	25
声乐歌剧系	26
民族声乐系	26
管弦系	27
国乐系	29
舞蹈学院	30
指挥	32
附录三：基本乐科考试大纲	33
联系方式及交通指引	38

XINGHAI CONSERVATORY OF MUSIC



学校概况



学校概况

星海音乐学院位于岭南文化中心——广州，是华南地区唯一的高等音乐与舞蹈专业学府。学校创建于1957年，原名为广州音乐学院，1985年为纪念广东籍人民音乐家冼星海，更名为星海音乐学院。学校始终以培养高素质音乐与舞蹈人才为己任，传承岭南音乐文化，践行“求真、尚美、崇德、敬业”的校训，形成了优良的教育教学传统。

学校以音乐与舞蹈学科为主，协调发展相关艺术学科。目前共设有现代音乐与戏剧学院、音乐教育学院、舞蹈学院、音乐学系、作曲系、声乐歌剧系、钢琴系、管弦系、国乐系、艺术管理系、乐器工程系、民族声乐系、音乐基础部、人文社科部、国际教育学院、马克思主义学院等16个本科院校（部），还设有研究生部、继续教育学院、附属中等音乐学校、音乐研究院、音乐博物馆、岭南音乐文化研究中心、艺术交流中心、艺术实践中心、社会音乐教育培训中心等，拥有广东省普通高校人文社科重点研究基地、国家大学生文化素质教育基地（联合）和4个实验乐团。专业涵盖了作曲与作曲技术理论、音乐学、录音艺术、音乐表演、舞蹈学、舞蹈表演、舞蹈编导等各个领域。学校现已形成了教学、创作、表演与研究四位一体的完整学科体系，附中、本科、研究生相衔接的办学层次，普通教育为主、继续教育为辅的办学格局。一级学科音乐与舞蹈学是广东省优势重点学科，音乐学、音乐表演、录音艺术是国家级特色专业，音乐学、音乐表演、录音艺术、作曲与作曲技术理论是省级特色专业，钢琴专业是广东省名牌专业，音乐表演是广东省重点专业。

学校师资力量雄厚，拥有一支结构合理、素质优良、锐意创新的师资队伍。目前，学校教职工605人，外籍教师和有国外留学经历的教师占教师总数的30%。教师队伍中有9人享受国务院特殊津贴，有5人获文化部“区永熙优秀音乐教育奖”，有8人为全国模范教师、全国优秀教师、全国优秀教育工作者，有十多人为广东高校师德标兵、南粤优秀教师、优秀教育工作者等。有1人被列入教育部“新世纪优秀人才支持计划”，有2人被评为省级教学名师；先后有6人为广东省高校“千百十”工程省级培养对象。近五年来，教师获得省（市）级以上奖励450多项。

学校环境优美，教学条件优越。现有广州大学城和沙河两个校区。拥有2座设备一流的现代化音乐厅，2栋满足各类专业教学需求的排练楼，4栋设施一流的琴房楼，拥有1020间琴房。另有艺术管理综合实践实验室、专业录音棚、电子音乐制作中心、音乐沙龙厅、学术报告厅等教学设施，为学生提供了优质的学习环境。

学校重视实践教学，通过开展“音乐‘家’音乐季”、“艺术实践周”、各类“艺术节”、“名家名师讲坛”，以及举办各类艺术比赛等形式，为学校师生提供了多元化、国际化、现代化的艺术实践高端平台。学校还在星海音乐厅、广州大剧院、广州交响乐团、广东歌舞剧院、广东省演出协会、广东电视台、珠影乐团、广东音乐曲艺团、广东民族乐团、广东粤剧院等单位建立实践教学基地，丰富学生的校外艺术实践活动。

学校坚持开放办学，加大国际交流与合作。目前与美国奥克拉荷马中央大学、英国皇家音乐学院、荷兰Codarts鹿特丹艺术大学、阿姆斯特丹音乐学院、悉尼音乐学院等国际知名艺术院校建立了校际交流关系。与美国奥克拉荷马中央大学、悉尼音乐学院开展了交换生项目、学分互认共同授予硕士学位的合作培养研究生项目、本硕衔接课程项目等合作项目；与英国西伦敦大学开展博士联合培养项目，为学生提供了多样化、多层次的学习机会。

近两年来，先后举办了“2016年中国首届国际音乐文献翻译研讨会暨星海音乐学院国际音乐文化交流周”、“全国高等艺术院校——基本乐科教学及招生改革研讨会”、“2016星海·鹿特丹世界音乐周”、“2015星海·伯克利音乐周”、“首届岭南古筝艺术节”等各类学术活动。聘请国内外专家学者为客座教授，邀请美、俄、法、英、德、日、韩等国的著名专家学者以及国内名家前来访问、讲学和举办音乐会。应邀派出了交响乐团、民族乐团、合唱团、室内乐团、舞蹈团等校内各演出团体及各类专家学者到国外、港澳台地区及内地各类艺术院校访问、演出和讲学。

学校面向全国（含港、澳、台）招生，同时招收留学生。多年来，吸引了高质量的生源，本科第一志愿录取率99.6%，新生报到率99.8%。建校以来，学校向社会输送了二万多名高级音乐舞蹈艺术人才，他们以扎实的专业基础和优异的综合素质，得到社会和用人单位的广泛好评。他们中很多人已成为华南地区艺术院校、文艺团体、研究机构及文化管理单位的业务骨干，有的蜚声中外。近年来，学校毕业生就业率位居全省高校前列。

星海音乐学院以广州大学城自然、社会和文化协调发展的教育生态环境为依托，是艺术家成长的摇篮，欢迎渴望学习音乐、舞蹈艺术的莘莘学子报考我校，在美丽的星海音乐学院放飞你的艺术梦想！

KINGHAI SERVATORY OF MUSIC



招生简章



一 招生专业及计划

专业	计划	院系	
钢琴演奏	40	钢琴系	
管弦乐器演奏 包括：小提琴、中提琴、大提琴、低音提琴、长笛、双簧管、单簧管、大管、萨克斯管、圆号、小号、中音号、长号、大号、打击乐、竖琴	90	管弦系	
民族乐器演奏 包括：二胡、高胡、扬琴、琵琶、三弦、阮、古筝、笛子、笙、唢呐、大提琴、低音提琴、民族打击乐	68	国乐系	
现代器乐演奏 包括：钢琴(爵士、流行、拉丁)、电子管风琴、手风琴、萨克斯(爵士、流行、拉丁)、小号(爵士、拉丁)、长号(爵士、拉丁)、长笛(爵士、拉丁)、爵士鼓(爵士、流行、拉丁)、颤音琴(爵士、拉丁)、电吉他(爵士、流行、拉丁)、电贝斯或古典低音提琴(爵士、流行、拉丁)、古典吉他、木吉他、小提琴	70	现代音乐与戏剧学院	
流行音乐演唱	70		
美声演唱	70	声乐歌剧系	
民族声乐演唱	45	民族声乐系	
乐队指挥、合唱指挥	4	作曲系	
音乐学 包括：理论音乐学[学制五年]、应用音乐学	30	音乐学系	
音乐教育	195	音乐教育学院	
社会音乐	150	艺术管理系	
演出制作与剧场管理	30		
乐器修造 包括：钢琴调修、弦乐器制作[提琴、古典吉他]	40	乐器工程系	
作曲与作曲技术理论 (130203)	作曲与作曲技术理论[学制五年]	30	作曲系
	视唱练耳	6	音乐基础部
录音艺术 (130308)	录音艺术 包括：电子音乐制作、影视音乐创作	40	现代音乐与戏剧学院
舞蹈表演 (130204)	舞蹈表演与教育	80	舞蹈学院
舞蹈学 (130205)	舞蹈与音乐教育	80	
	舞蹈理论	25	
舞蹈编导 (130206)	舞蹈编导	25	

★ 除特别说明外，各专业学制均为四年
★ 招生计划最终以广东省招生办的公布为准

招生简章

二 报名时间、地点

报名网址	星海音乐学院招生网 http://www.xhzsbs.com
缴费途径	星海音乐学院招生网或 微信公众号“星海音乐学院招生办”
网上报名及缴费时间	2017年2月15日—28日
网上填报曲目时间	2017年2月15日—3月11日
考试时间	2017年3月13日—24日 (具体考试时间详见准考证)
自行打印准考证时间	2017年3月8日起
考试地点	广州大学城外环西路398号 星海音乐学院大学城校区排练楼

三 招生对象及报考说明

(一) 招生对象

符合2017年普通高校招生条件的考生均可报考。

(二) 报考说明

1. 考生缴费确认后即不可更改。
2. 每位考生限报三个专业，如所报专业考试时间发生冲突，由考生自行取舍。
3. 已办理高考报名手续的考生，应在网上报名时填写高考准考证号；无号者请在得知后及时登录我校招生网补填。因无高考准考证号所造成无法录取的后果由考生本人承担。
4. 院(系)内各乐种之间不可兼报。
5. 非广东省考生是否须参加省统考，一律按生源所在省级招办有关规定执行，请考生自行了解相关政策，否则责任由考生本人承担。
6. 广东省考生须按下表中的要求参加相应考试：

院(系)/专业/方向	广东省考生报考要求		
	统考	统考+校考	校考
音乐教育学院	√		
艺术管理系(社会音乐)		√ 只需网报缴费 不需参加校考	
艺术管理系 (演出制作与剧场管理)		√	
音乐学系、作曲系、现代音乐与 戏剧学院、指挥专业、乐器工程 系、声乐歌剧系、民族声乐系、 钢琴系、管弦系、国乐系、视唱 练耳专业		√	
舞蹈学院			√

★ 广东省考生特别提醒：

1. 除舞蹈学院外，既参加统考又参加校考的考生，基本乐科均采用统考视唱练耳和乐理两科成绩，无须参加我校校考，重考者按最低成绩计算，其基本乐科成绩计算方式如下：
基本乐科=乐理×35%+视唱练耳×65%
2. 考生除报考音乐教育学院外，报考其他各院(系)均须办理我校网上报名和网上缴费手续。
3. 考生报考艺术管理系(社会音乐)，声乐、钢琴任选一项，无须参加我校校考，统一采用省统考成绩，仅须办理我校网上报名和网上缴费手续。专业总分计算方式如下：
社会音乐(声乐)=声乐×85%+基本乐科×15%。
社会音乐(钢琴)=钢琴×85%+基本乐科×15%。
4. 报考舞蹈学院(舞蹈与音乐教育方向)的考生，必须参加我校基本乐科的考试，考试大纲参见《附录三：基本乐科考试大纲》。
5. 除舞蹈学院外，报考其他各院(系)，须达到省统考本科资格线，方可报考我校。

(三) 网上填报曲目、缴费

1. 曲目填报要求：

考生应根据《专业考试大纲》的要求，在招生网进行填报，曲目一经确认，不能更改；所报曲目用于考场进行电脑抽签。漏报、错报影响考试者，自行承担 responsibility。

2. 报考费：初、复试费各200元/每专业。

★ 网上缴费流程请查阅招生网相关说明，缴费后所缴费用一律不予退还，请考生仔细阅读简章，慎重报考。

四 考试说明

(一) 专业课考试

考试内容详见附录二《专业考试大纲》。

(二) 文化课考试

考生须按相关招生管理部门规定的要求，报名参加普通高校招生统一考试(全国高考)。

五 华侨、港澳台学生及留学生的报考规定

（一）报考相关规定

1. 华侨和港澳台学生，符合中华人民共和国普通高等学校联合招收华侨、港澳地区及台湾省学生办公室（以下简称“联招办”）规定条件的，可以报考我校。
联招办地址：广东省教育考试院12楼（广州市中山大道69号）
电话：（020）38627826，网址：www.ecogd.edu.cn。
2. 符合教育部《高等学校接受外国留学生管理规定》的外国留学生，须持有效的外国护照或国籍证明文件4年（含）以上，且最近4年（截至入学年度的4月30日前）之内有在国外实际居住2年以上的记录（一年中实际在国外居住满9个月可按一年计算，以入境和出境签章为准）。特殊情况者，按照广东省教育厅相关要求办理。
3. 如有更改，则按上级部门的要求执行。

（二）考试

1. 专业课考试
无须参加广东省音乐术科统考；报名时间及报考事宜等按简章规定执行。
2. 文化课考试
 - （1）持有香港永久性居民身份证或非永久性身份证、《港澳居民来往内地通行证》，并参加2017年香港中学文凭考试的考生，可免联招文化课考试，具体规定详见《星海音乐学院2017香港招生简章》。
 - （2）其他华侨和港澳台的考生，须参加中华人民共和国联合招生办公室组织的文化课考试，按照联招办要求，到我国内地有关城市或驻外使领馆等有关机构办理报名。报名时间、地点、手续及科目等，按联招办的相关规定执行，考生可向上述机构咨询。
 - （3）留学生须参加我国“汉语水平考试”（HSK）达到中等C级以上或“新汉语水平考试”（HSK）达到五级180分以上程度。

六 录取

(一) 我校所有专业文理兼招。

(二) 录取原则

为保证招生质量，专业考试结束后，我校将统一对专业成绩进行复核，所有考生的专业成绩复核无误后方为有效成绩。在专业成绩、高考文化成绩达到我校划定最低控制分数线的情况下，经政审体检合格，将根据考生志愿顺序及投档情况，按照“专业志愿优先”，按以下原则录取：

1. 音乐学专业：

按综合分从高到低择优录取。

综合分=(专业成绩÷专业成绩满分)×60+(高考文化成绩÷文化课满分)×40

2. 作曲与作曲技术理论专业、录音艺术专业、舞蹈学专业：

按综合分从高到低择优录取。

综合分=(专业成绩÷专业成绩满分)×70+(高考文化成绩÷文化课满分)×30

3. 音乐表演专业、舞蹈表演专业、舞蹈编导专业：

按专业成绩从高到低择优录取。专业成绩相同且计划余额不足时，优先录取基本乐科成绩高的考生。

4. 音乐表演、舞蹈表演专业成绩全国排名在本系前6名的考生，文化分数线可下浮20分(高考文化成绩按750分总分计算)，其中现代音乐与戏剧学院的流行音乐演唱、现代器乐演奏各6名；国乐系、管弦系和现代器乐演奏专业，单种乐器原则上不超过2名。

5. 音乐教育面向全国招生，考生均须参加声乐和器乐的科目考试，其中器乐广东省仅招钢琴、长笛、单簧管、萨克斯、小号专业考生，非广东省仅招钢琴、长笛、单簧管、双簧管、大管、萨克斯管、小号、长号、圆号专业考生。

6. 文理科统一划线，综合成绩相同且计划余额不足时，优先录取专业成绩高的考生。

7. 华侨和港澳台学生以及留学生，在专业课、文化课成绩均达到我校要求的情况下，各专业按专业成绩从高到低择优录取。

★ 说明

- 各专业非广东省招生计划不分配到各省，单个省份的录取人数原则上不超过我校省外招生总人数的30%。
- 各系(专业)及二级学院(专业)具体招生计划可根据生源实际情况进行调整。
- 为保证生源质量，我校有保留不录满计划的权利。

★ 录取原则最终以《星海音乐学院2017年本科招生章程》为准，考生可通过招生网查询。

七 学杂费、奖学金、入学等

（一）学杂费标准

1. 根据广东省物价局粤价【2013】34号文件，学费15000元/年，留学生25000元/年。
2. 住宿费：大学城校区1700元/年，沙河校区1800元/年。

★ 我校所有收费项目均以人民币结算；上述收费项目及金额执行上年度物价标准，如遇学费或住宿费调整，则按上级部门批准同意实施的新标准执行。

（二）奖学金和助学措施

学校根据国家相关政策，构建了以奖、助、补、贷为主的助学解困体系。

★ 详见《星海音乐学院2017年本科招生章程》。

（三）入学

1. 新生入学后，我校随即进行政治、专业、体检复查，凡不符合条件或有舞弊行为者，一经发现即取消入学资格。
2. 新生第一学年实行试读制，试读期间不合格者取消学籍。
3. 学生入学后除钢琴外，其他乐器应自备，确有困难者可向学校租借。

本简章的最终解释权归星海音乐学院招生办，未尽事宜或因其他原因导致的调整变更，将在我校招生网及时发布信息，请考生随时关注。

星海音乐学院招生委员会办公室
二〇一七年一月



XINGHUA CONSERVATORY OF MUSIC



附录一： 考试相关规定及说明



附录一：考试相关规定及说明

一 相关规定

- (一) 考生必须携带专业准考证和二代或三代身份证原件准时参加考试。迟到者禁止进场，并视为弃考。误考、缺考者一律不予补考。禁止将任何电子产品（通讯工具、录音机、相机等）带入笔试、面试考场，违者以作弊论处，并取消考试资格。
- (二) 考试时，招生考试组可根据具体情况调整考生的演奏（唱）时间或抽考作品片段，其行为不影响成绩的评定。
- (三) 考生必须按照要求演奏（唱）曲目，否则予以扣分处理，扣分细则如下：
 1. 未按现场抽中显示的曲目演奏（唱），视为弃考；
 2. 广东省考生未按规定曲目范围选曲，视为弃考（详见各专业考试大纲）；
 3. 钢琴系考生缺少一首作品视为弃考；
 4. 未按规定曲目类型填报或演奏（唱），每首曲目扣10分；
 5. 管弦系考生（打击乐除外）复试时未按要求自带钢琴伴奏，每首扣10分；
 6. 演唱专业考生移调演唱中外歌剧咏叹调，每首扣10分；
 7. 钢琴系考生须背谱演奏，否则将取消考试成绩；
 8. 其他各专业（管弦系、音教管乐除外）未按要求背谱演奏（唱），每首曲目扣10分；
 9. 表演专业初、复试曲目填报重复，作扣10分处理。

二 相关说明

1. 获得复试资格的考生，应在规定时间内按要求办理换领复试证手续，凭复试证参加专业复试。
2. 专业考试期间，我校将在考场公告栏、招生网及招生办公众号公布考试日程安排、复试名单及相关考试说明，请考生密切留意。
3. 考生可于4月中下旬通过我校招生网、招生办公众号查询考试成绩，我校只寄发专业合格考生的《专业合格通知书》。
4. 考场只提供钢琴、电子管风琴（ELS-01C）、马林巴、定音鼓、排鼓、木琴、爵士鼓及中国大鼓，其他乐器考生须自备。
5. 声乐歌剧系、民族声乐系、舞蹈学院（舞蹈表演与教育）的考生须初试前一天进行身高测量，头发上不得做任何影响测量结果的修饰。具体时间详见准考证。

XINGHA CONSERVAT OF MU



附录二： 专业考试大纲



附录二：专业考试大纲

音乐学系

培养方向：理论音乐学、应用音乐学

一、专业课面试【30%】

1. 乐器演奏：背谱演奏钢琴或其他乐器，曲目自选；
2. 中国民歌或戏曲演唱（创作歌曲除外，背谱清唱，不带伴奏）；
3. 专业对话：考生音乐学习经历与阅读及一般文化知识。

二、专业课笔试【60%】

1. 音乐常识（考试时间150分钟）【20%】
西方音乐史、中国音乐史、民族民间音乐及一般音乐知识。
2. 命题作文（考试时间180分钟）【30%】
文体要求：议论文，内容与音乐生活有关。
3. 中外艺术文史地理常识（考试时间90分钟）【10%】
中学历史、地理、美术、语文教学相关内容。

三、基本乐科（按比例算入总分并划定资格线）【10%】

参见《附录三：基本乐科考试大纲》

四、参考书目

1. 《中国古代音乐史简述》（刘再生，人民音乐出版社）
2. 《中国民间音乐艺术》（王沥沥，广东教育出版社）
3. 《西方音乐简史》（余志刚，高等教育出版社）
4. 《中国近现代音乐史》（汪毓和，近代部分、现代部分，共两册，高等教育出版社）
5. 《音乐学基础知识问答·修订版》（中央音乐学院编，中央音乐学院出版社）
6. 《中国音乐词典》（正编与续编，人民音乐出版社）
7. 《外国音乐辞典》（上海音乐出版社）
8. 初中、高中音乐课本中有关音乐常识的章节
9. 中国地图及世界地图

五、考生进校后，依据录取综合分及个人意愿分别修读理论音乐学或应用音乐学。

六、具体考试规定及说明详见《附录一》。

附录二：专业考试大纲

作曲系

培养方向：作曲与作曲技术理论

一、考试形式与要求

1. 专业课面试“拉帘”进行，禁止透露考生个人信息，以及做任何打招呼、有暗示性的言语行为，违者按违规处理。
2. 广东省考生无须参加专业课面试，采用统考声乐和钢琴成绩，缺项不可报考。

二、专业课面试【15%】

1. 钢琴演奏【10%】
背谱演奏不低于车尔尼299程度的练习曲与乐曲各一首。
2. 中国民歌或戏曲演唱【5%】
背谱演唱不同风格的中国民歌或戏曲两首，要求有韵味和地方特色，清唱，不带伴奏。

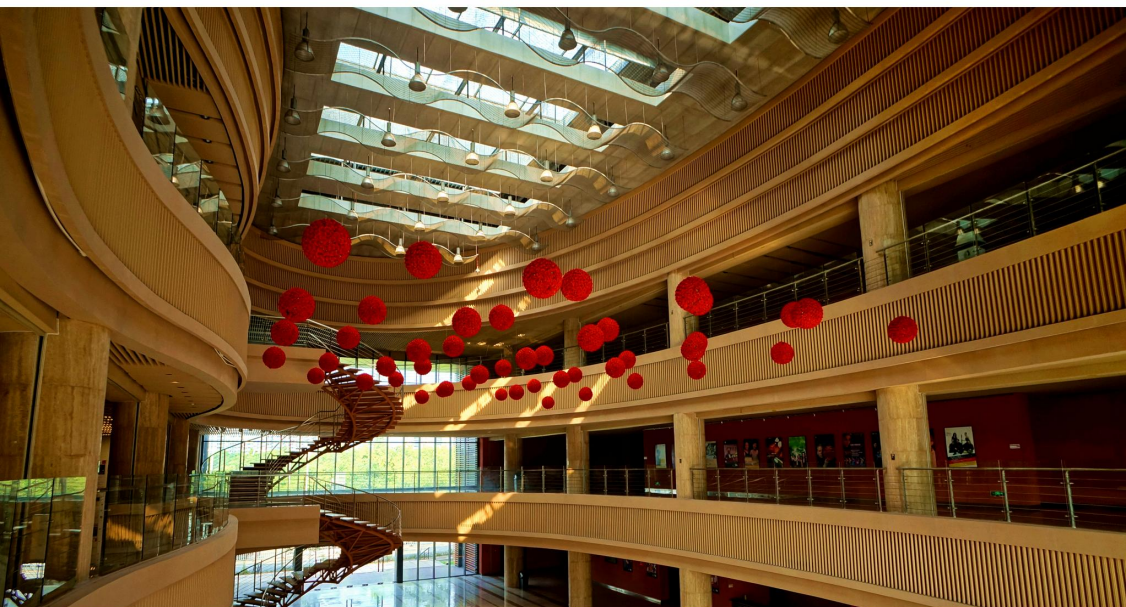
三、专业课笔试（按比例算入总分并划定资格线）【70%】

1. 钢琴曲写作（考试时间180分钟）【30%】
按指定主题动机创作一首小型钢琴曲，要求作品与考题相联系，发展起伏得当，高潮处发展明确且充分。
2. 歌曲写作（考试时间180分钟）【20%】
按指定的歌词创作一首带钢琴伴奏的歌曲。
3. 和声基础（考试时间150分钟）【20%】
为指定的高音旋律和低音旋律写作四部和声，程度为自然音体系至离调。

四、基本乐科（按比例算入总分并划定资格线）【15%】

参见《附录三：基本乐科考试大纲》。

五、具体考试规定及说明详见《附录一》。



附录二：专业考试大纲

音乐基础部

培养方向：视唱练耳

一、考试形式与要求

1. 专业面试“拉帘”进行，禁止透露考生个人信息，以及做任何打招呼、有暗示性的言语行为，违者按违规处理。
2. 专业要求：具有良好的音乐听觉能力与视唱能力，能熟练地记写较复杂的单声部、多声部旋律及调内和弦连接，弹唱有相当难度的曲谱，并具有初步的和声知识与作曲技能，具有一定的钢琴演奏及伴奏能力。

二、专业面试【40%】

1. 钢琴演奏【10%】
不低于车尔尼740程度的练习曲一首、中外乐曲一首。
2. 视唱【30%】
 - (1) 单声部：四升降内大小调(高音、低音混合谱表)；
 - (2) 二声部弹唱：两升降内的自然、和声、旋律大小调或民族调式，弹一声部唱一声部；
 - (3) 带伴奏视唱曲弹唱。

三、专业笔试【50%】

1. 练耳笔试（考试时间90分钟）【40%】
 - (1) 大谱表旋律音程：跨度超过一个八度具体音高听写；
 - (2) 大谱表和声音程：跨度超过一个八度具体音高听写；
 - (3) 和弦：大谱表，四种三和弦、五种七和弦原位、转位(四声部排列)；
 - (4) 和弦连接：大谱表，两升降内的大小调，含 D_7 、 SII_7 、 $DVII_7$ 、 DD_7 、 $DDVII_7$ 和弦的原位、转位，终止四六和弦（四声部排列）；
 - (5) 单声部旋律：三升降内的变化音、较复杂节奏、近关系转调；
 - (6) 二声部旋律：两升降内的自然、和声、旋律大小调或民族调式。
2. 和声基础(考试时间150分钟)【10%】
为指定的高音旋律和低音旋律写作四部和声，程度为自然音体系至离调。

四、基本乐科（按比例算入总分并划定资格线）【10%】

参见《附录三：基本乐科考试大纲》。

五、具体考试规定及说明详见《附录一》。

附录二：专业考试大纲

现代音乐与戏剧学院

培养方向：电子音乐制作、影视音乐创作、流行音乐演唱、现代器乐演奏

电子音乐制作、影视音乐创作

一、考试形式与要求

专业面试“拉帘”进行，禁止透露考生个人信息，以及做任何打招呼、有暗示性的言语行为，违者按违规处理。

二、专业面试【25%】

1. 器乐演奏和歌曲演唱【10%】

广东省考生无须参加此面试，采用省统考声乐、器乐/钢琴成绩，各占5%，缺项不可报考。

(1) 器乐演奏（钢琴或其他乐器均可）【5%】

曲目要求：练习曲、大中型乐曲各一首；

(2) 歌曲演唱【5%】

清唱或自弹唱歌曲一首，背谱，风格不限；

2. 即兴创作【15%】

考生按现场抽取的命题，自选乐器即兴创作，风格、长度不限。

三、专业笔试(1、2合卷，考试时间210分钟)【55%】

1. 音乐分析与写作(考试时间180分钟)

(1) 和声分析写作【分值：35分】

根据给出的音乐片段，分析和声并补全中间的和声进行。

(2) 歌曲写作【分值：35分】

按指定歌词谱写歌曲一首，风格不限、无须写作伴奏，但需要标记和弦。

2. 综合素质听辨(考试时间30分钟)【分值：30分】

中西方音乐名家名曲、音乐风格辨析、音乐电声学基础常识以及电脑音乐基础等相关内容。

四、基本乐科（按比例算入总分并划定资格线）【20%】

参见《附录三：基本乐科考试大纲》。

五、参考书目

1. 《乐声的奥秘》（梁广程编著，人民音乐出版社）
2. 《音的历程——现代音乐声学导论》（韩宝强编著，人民音乐出版社）
3. 《电脑音乐——MIDI与音频应用技术》（陶一陌著，人民音乐出版社）
4. 《和声学教程》（斯波索宾等合著，人民音乐出版社）
5. 《流行音乐与爵士乐和声学》任达敏著，人民音乐出版社）
6. 《西方音乐史略》（李应华著，人民音乐出版社）
7. 其它有关作曲技术理论以及电脑音乐的书籍

六、考生进校后，依据录取综合分以及个人意愿分别修读电子音乐制作或影视音乐创作。

七、具体考试规定及说明详见《附录一》。

附录二：专业考试大纲

流行音乐演唱

一、考试形式与要求

1. 网上报名时，广东省考生须在规定曲目范围内任选四首抽签曲目（男女声可互选）；非广东省考生按要求填写四首不同的抽签曲目，亦可在广东省考生规定曲目范围内选曲（男女声可互选）。
2. 初、复试的具体考试曲目由电脑现场抽签决定。
3. 曲目类型：流行歌曲、音乐剧作品。
4. 凡选择广东省考生规定曲目范围内的曲目，可使用招生网上公布的伴奏音频，亦可自己提供，不得自带钢琴伴奏。
5. 考生提供的伴奏音频须同时通过移动U盘和光盘存储（不得使用手机、MP3播放器等电子设备，存储载体不得含有与考试无关的音响），曲目顺序须与网报所填一致。考试时如遇伴奏音频无法播放的情况，考生须做无伴奏表演。
6. 复试“拉帘”进行，禁止透露考生个人信息，以及做任何打招呼、有暗示性的言语行为，违者按违规处理。

二、专业初试【10%】

背谱演唱歌曲一首。

三、专业复试【90%】（其中校内现场评分60%，录音录像校外评分30%）

背谱演唱歌曲两首。

四、基本乐科（成绩不计入总分，但划定资格线）

参见《附录三：基本乐科考试大纲》。

五、具体考试规定及说明详见《附录一》。

现代器乐演奏

一、考试形式及要求

1. 网上报名时，广东省考生须在规定曲目范围内选择初、复试曲目；非广东省考生须按初、复试内容要求填写曲目，亦可在广东省考生规定曲目范围内选曲；初、复试所填报的曲目均不得重复。
2. 考生必须背谱演奏，否则作扣分处理。
3. 凡选择广东省考生规定曲目范围内的曲目，含伴奏的，均使用招生网上公布的伴奏音频，考试时由考场统一提供，考生不得自带钢琴伴奏。
4. 非广东省考生填写的规定曲目范围外的曲目，须提供伴奏音频，伴奏音频可通过移动U盘存储（不得使用手机、MP3播放器等电子设备，存储载体不得含有与考试无关的音响），曲目顺序须与网报所填一致。考试时如遇伴奏音频无法播放的情况，考生须做无伴奏表演。
5. 钢琴、萨克斯、电吉他、颤音琴、贝斯、小号、长号、长笛、小提琴专业方向进入复试的考生，在复试的即兴演奏环节，考场会播放两遍伴奏音乐，考生在第二遍播放时跟随伴奏音乐即兴演奏；考场提供参考和弦谱或结构功能谱，考生可根据乐谱提供的信息即兴演奏。
6. 复试“拉帘”进行，禁止透露考生个人信息，以及做任何打招呼、有暗示性的言语行为，违者按违规处理。

附录二：专业考试大纲

二、专业初试【10%】

1. 钢琴、手风琴、萨克斯、电吉他

- (1) 演奏所有音阶，具体要求见“现代音乐与戏剧学院（现代器乐演奏）曲谱及伴奏音频”文件，可在星海音乐学院招生网下载；
- (2) 乐曲两首，风格不限。

2. 电子管风琴

- (1) 练习曲一首，不低于车尔尼740程度；
- (2) 管弦乐作品一首；
- (3) 巴赫复调作品一首。

3. 爵士鼓

- (1) 规定练习曲一首，曲目为《3/4 Workout No.1》；
- (2) 风格演奏（六种），具体要求见“现代音乐与戏剧学院（现代器乐演奏）曲谱及伴奏音频”文件，可在星海音乐学院招生网下载；
六种演奏风格及演奏速度指引：
 - ① Swing：四分音符=162-264；
 - ② Shuffle：四分音符=132；
 - ③ Brushes（使用鼓刷）：四分音符=144-176；
 - ④ Latin Samba：二分音符=104-120；
 - ⑤ Latin Bossa：四分音符=132；
 - ⑥ Funk-Rock：四分音符=108。
- (3) 乐曲一首，风格不限。

4. 颤音琴（应试乐器种类：颤音琴或马林巴）

- (1) 演奏所有音阶，音阶要求见“现代音乐与戏剧学院（现代器乐演奏）曲谱及伴奏音频”文件，可在星海音乐学院招生网下载；
- (2) 乐曲两首，风格不限，其中一首可选择小军鼓乐曲。

5. 贝斯（应试乐器种类：电贝斯或古典低音提琴）、木吉他

- (1) 演奏所有音阶，具体要求见“现代音乐与戏剧学院（现代器乐演奏）曲谱及伴奏音频”文件，可在星海音乐学院招生网下载；
- (2) 练习曲一首，要求无伴奏演奏，考生选择爵士、巴赫或其他风格的练习曲演奏；
- (3) 乐曲一首，风格不限。

6. 古典吉他

- (1) 演奏所有音阶，具体要求见“现代音乐与戏剧学院（现代器乐演奏）曲谱及伴奏音频”文件，可在星海音乐学院招生网下载；
- (2) 维拉-洛博斯练习曲或其他高级音乐会练习曲一首，曲目应在维拉-洛博斯第1号、第7号，巴里奥斯音乐会练习曲第1号中选择；
- (3) 自选大、中型乐曲一首。

7. 小号、长号、长笛、小提琴

- (1) 演奏所有音阶，具体要求见“现代音乐与戏剧学院（现代器乐演奏）曲谱及伴奏音频”文件，可在星海音乐学院招生网下载；
- (2) 管弦系小号、长号、长笛、小提琴校考规定曲目一首；
- (3) 自选大、中型乐曲一首。

附录二：专业考试大纲

三、专业复试【90%】（其中校内现场评分60%，录音录像校外评分30%）

1. 钢琴、萨克斯、电吉他、颤音琴（应试乐器种类：颤音琴或马林巴）、贝斯（应试乐器种类：电贝斯或古典低音提琴）

- (1) 乐曲一首，风格不限；
- (2) 即兴演奏F、 \flat B、C任一调性Blues片段，具体调性由现场抽签决定；
- (3) 音乐作品片段视奏。

2. 电子管风琴

- (1) 中国作品一首；
- (2) 自选乐曲一首；
- (3) 旋律视奏编配一条，16小节以上，具体测试旋律由考场现场提供。

3. 爵士鼓

- (1) 规定乐曲一首，曲目为《Linear Style Study》，每两个小节反复一次，考生决定演奏速度，但在演奏过程中不可更改速度；
- (2) 规定基本功练习，每个练习不间断反复八次（4次强、4次弱），具体要求见“现代音乐与戏剧学院（现代器乐演奏）曲谱及伴奏音频”文件，可在星海音乐学院招生网下载；
- (3) 自选乐曲一首，风格不限；
- (4) 音乐作品片段视奏。

4. 手风琴、木吉他

- (1) 乐曲一首，风格不限；
- (2) 音乐作品片段视奏。

5. 古典吉他

- (1) 自选大、中型乐曲一首或协奏曲一个乐章；
- (2) 巴赫乐曲一首；
- (3) 音乐作品片段视奏。

6. 小号、长号、长笛、小提琴

- (1) 乐曲一首，风格不限，可选自管弦系、现代音乐与戏剧学院（现代器乐演奏）校考规定曲目；
- (2) 即兴演奏F、 \flat B、C任一调性Blues片段，具体调性由现场抽签决定；
- (3) 音乐作品片段视奏。

四、基本乐科（成绩不计入总分，但划定资格线）

参见《附录三：基本乐科考试大纲》

五、具体考试规定及说明详见《附录一》

附录二：专业考试大纲

乐器工程系

培养方向：钢琴调修、弦乐器制作(提琴、古典吉他)

一、考试形式与要求

1. 专业面试中禁止透露考生个人信息，以及做任何打招呼、有暗示性的言语行为，违者按违规处理。
2. 凡报考乐器工程系的考生不得患有耳膜穿孔、慢性中耳炎等影响听觉功能的疾病，专业面试时须提供一份县(区)级以上医院的电子测听检查报告。

二、专业面试【75%】

• 钢琴调修

1. 乐器演奏【20%】

- (1)以钢琴为主试乐器，演奏不低于车尔尼299程度的练习曲与乐曲各一首。
- (2)广东省考生无须参加此项考试，采用统考钢琴成绩，缺项不可报考。

2. 专业听力【25%】

相关音程听辨、模唱与构唱，相邻半音听辨与排序、“拍音”听辨(范围在大字组C至小字四组c⁴内)。

3. 手工艺操作技能【30%】

按考试要求，现场制作手工艺作品。

• 弦乐器制作(提琴、古典吉他)

1. 乐器演奏【20%】

- (1)以提琴为主试乐器：演奏不低于《克莱采尔KREUTZER：四十二首练习曲》程度的音阶琶音、练习曲与乐曲各一首。
- (2)以古典吉他为主试乐器：演奏不低于艺术考级七级曲目练习曲、乐曲各一首。
- (3)广东省考生无须参加此项考试，采用统考小提琴、大提琴、古典吉他成绩，缺项不可报考。

2. 专业听力【25%】

相关音程听辨、模唱与构唱，相邻半音听辨(范围在大字组C至小字三组c³内)。

3. 手工艺操作技能【30%】

按考试要求，现场制作手工艺作品。

三、基本乐科(按比例计入总分,且划定资格线)【25%】

参见《附录三：基本乐科考试大纲》。

四、具体考试规定及说明详见《附录一》。

附录二：专业考试大纲

音乐教育学院

培养方向：音乐教育

一、考试形式与要求

1. “声乐”、“钢琴/器乐(西洋管乐)”考试“拉帘”进行，禁止透露考生个人信息，以及做任何打招呼、有暗示性的言语行为，违者按违规处理。
2. 广东省考生无须参加我校校考，采用省统考成绩。
3. 以下考试内容仅针对非广东省考生。

二、专业面试【70%】

1. 声乐【30%】

- (1) 考生在网上报名时须按要求填写三首不同的抽签曲目，曲目范围为中外民歌、艺术歌曲、创作歌曲和歌剧咏叹调；
- (2) 考生背谱演唱歌曲一首，曲目由电脑现场抽签决定；
- (3) 歌剧咏叹调须原文演唱，不可移调；其他歌曲可升降调；
- (4) 考试统一采用考场配备的钢琴伴奏，考生须提供钢琴伴奏五线谱，不得自带伴奏或伴奏音频。

2. 器乐【30%】

可在钢琴或西洋管乐两个项目中任选一项

• 钢琴

- (1) 考生在网上报名时须按要求填写三首作品（一首奏鸣曲快板乐章、两首练习曲）；所填曲目必须为公开发表的钢琴独奏曲；
- (2) 网上报名时，考生须在规定的曲目范围内选择奏鸣曲；
- (3) 考生背谱演奏两首作品：一首古典奏鸣曲快板乐章（选自海顿、莫扎特、贝多芬、舒伯特作品），一首练习曲（曲目由电脑现场抽签决定）；
- (4) 所有曲目的弹奏速度应接近原谱规定的速度，反复记号不用反复弹奏。

• 西洋管乐

- (1) 西洋管乐包括长笛、单簧管、双簧管、大管、萨克斯、小号、长号、圆号；
- (2) 演奏两个八度以上的关系大小调音阶各一条（分别用连音、断音两种奏法）；
- (3) 演奏技巧性练习曲一首；
- (4) 演奏大、中型乐曲一首（曲目自选，可自带伴奏）。

3. 舞蹈/应用钢琴/合唱指挥【10%】

可在舞蹈、应用钢琴或合唱指挥中任选一项。

• 舞蹈

- (1) 舞蹈片段或舞蹈组合两分钟(自备伴奏音频，伴奏音频可通过移动U盘或光盘存储，不得使用手机、MP3播放器等电子设备，存储载体不得含有与考试无关的音响，考试时如遇伴奏音频无法播放的情况，考生须做无伴奏表演)；
- (2) 应试舞种为古典舞、民族民间舞、芭蕾舞、现代舞、当代舞；
- (3) 考试时可穿舞蹈服、体操服、民族民间组合训练服、舞蹈鞋，不得穿舞台演出服。

• 应用钢琴

- (1) 自弹自唱歌曲一首，正谱或即兴均可，风格不限；
- (2) 即兴弹奏带有和弦标记2个升降调号以内的旋律谱，曲目现场抽签。

附录二：专业考试大纲

• 合唱指挥

- (1) 指挥双钢琴代替合唱队(提前一周交带钢琴伴奏的合唱谱至招生办,一式两份);
- (2) 能够较准确地运用2拍子、3拍子、4拍子的指挥图式;
- (3) 能够较准确地运用指挥的连音打法及顿音打法;
- (4) 能够在指挥的作品中,准确地表现音乐性(感);
- (5) 可以从下列规定曲目中选择一首作品,或自选一首相当于规定曲目程度的作品:
在太行山上(冼星海曲) 黄水谣(冼星海曲)
大海啊,故乡(王立平曲) 飞来的花瓣(瞿希贤曲)

三、基本乐科(按比例算入总分并划定资格线)【30%】

参见《附录三:基本乐科考试大纲》。

四、具体考试规定及说明详见《附录一》

艺术管理系

培养方向:社会音乐、演出制作与剧场管理

社会音乐

社会音乐专业致力于培养符合当今社会多元音乐文化市场需求的,具备较为系统的音乐专业基础知识与较强音乐文化管理能力的复合型人才。

一、考试形式与要求

1. 专业面试“拉帘”进行,禁止透露考生个人信息,以及做任何打招呼、有暗示性的言语行为,违者按违规处理。
2. 广东省考生无须参加我校校考,采用省统考成绩,仅须办理我校网上报名和网上缴费手续,报名时声乐、钢琴任选一项,专业总分计算方式如下:
社会音乐(声乐)=声乐×85%+基本乐科×15%
社会音乐(钢琴)=钢琴×85%+基本乐科×15%
其中,基本乐科=乐理×35%+视唱练耳×65%
3. 以下考试内容仅针对非广东省考生。

二、专业面试【85%】

声乐、钢琴任选一项。

1. 声乐

- (1) 考生在网上报名时须按要求填写三首不同的抽签曲目,曲目范围为中外民歌、艺术歌曲、创作歌曲和歌剧咏叹调;
- (2) 考生背诵演唱歌曲一首,曲目由电脑现场抽签决定;
- (3) 歌剧咏叹调须原文演唱,不可移调;其他歌曲可升降调;
- (4) 考试统一采用考场配备的钢琴伴奏,考生须提供钢琴伴奏五线谱,不得自带伴奏或伴奏音频。

附录二：专业考试大纲

2. 钢琴

- (1) 考生在网上报名时须按要求填写三首作品(一首奏鸣曲快板乐章、两首练习曲);所填曲目必须为公开发表的钢琴独奏曲;
- (2) 网上报名时,考生须在规定曲目范围内选择奏鸣曲;
- (3) 考生背谱演奏两首作品:一首古典奏鸣曲快板乐章(选自海顿、莫扎特、贝多芬、舒伯特作品),一首练习曲(曲目由电脑现场抽签决定);
- (4) 所有曲目的弹奏速度应接近原谱规定的速度,反复记号不用反复弹奏。

三、基本乐科(按比例算入总分并划定资格线)【15%】

参见《附录三：基本乐科考试大纲》。

四、具体考试规定及说明详见《附录一》。

演出制作与剧场管理

演出制作与剧场管理专业意在培养演出节目制作及剧场管理等幕后技术及管理人才。

一、考试形式与要求

1. “声乐”、“钢琴”考试“拉帘”进行,禁止透露考生个人信息,以及做任何打招呼、有暗示性的言语行为,违者按违规处理。
2. 广东省考生无须参加“音乐技能考试”,采用省统考相应成绩。

二、专业初试:专业课笔试(考试时间180分钟)【60%】

1. 策划方案或评论文章写作1篇,不得少于1500字【分值:75分】;
2. 看图创意短文1篇,500字以内【分值:25分】。

三、专业复试【30%】

获得复试资格的广东省考生只需参加专业课面试;获得复试资格的非广东省考生须参加专业课面试和音乐技能考试。

1. 专业课面试【10%】
 - (1) 专业对话:考生对该专业的了解情况、音乐学习经历及相关文化知识;
 - (2) 英语自我介绍及问答。
2. 音乐技能考试【20%】(仅针对非广东省考生)
声乐、钢琴任选一项,考试要求及内容参见社会音乐专业对应科目;

四、基本乐科(按比例算入总分并划定资格线)【10%】。

参见《附录三：基本乐科考试大纲》。

五、参考材料

- (1) 《舞台管理》第8版,劳伦斯·斯特恩著,北京大学出版社,2009
- (2) 《艺术管理》第3版,谢大京著,法律出版社,2016

六、具体考试规定及说明详见《附录一》。

附录二：专业考试大纲

钢琴系

培养方向：钢琴演奏

一、考试形式与要求

1. 网上报名时，广东省考生须在规定曲目范围内选择初、复试曲目；非广东省考生须按初、复试内容要求填写曲目，所报曲目必须为公开发表的钢琴独奏曲，亦可在广东省考生规定曲目范围内选曲。
2. 由于抽考选段的需要，所有考生的奏鸣曲必须在广东省规定曲目中选曲。
3. 初、复试曲目不得重复，均由电脑现场抽签决定。
4. 考生未背谱演奏、未按规定曲目类型演奏或缺少其中一首作品，均视为弃考。
5. 复试“拉帘”进行，禁止透露考生个人信息，以及做任何打招呼、有暗示性的言语行为，违者按违规处理。
6. 按照传统作曲定义，在各段落之间主题材料相关联的大型乐曲/套曲/变奏曲必须完整演奏，不得选择片段演奏(如舒曼《狂欢节》、《交响练习曲》、弗兰克《前奏曲，圣咏与赋格》、门德尔松《庄严变奏曲》等)。大型乐曲/套曲当中有独立分开的完整段落，且段落之间并不共享相关主题材料的，可以单独演奏(如拉威尔《镜子》、《夜之幽灵》，舒曼幻想曲集Op. 12》《幻想曲Op. 17》，勃拉姆斯《Op. 118》等)。

二、专业初试【50%】(其中校内现场评分35%，录音录像校外评分15%)

1. 巴赫平均律前奏曲与赋格一套；
2. 肖邦练习曲一首(Op10 No. 3, Op10 No. 6, Op25 No. 7除外)；
3. 技巧性音乐会练习曲一首(选自李斯特、德彪西、拉赫玛尼诺夫、斯克里亚宾、斯特拉文斯基、普罗科菲耶夫、利盖蒂作品)。

【自2018年起，此首练习曲须在广东省规定曲目范围内选择。】

三、专业复试【50%】(其中校内现场评分35%，录音录像校外评分15%)

1. 古典奏鸣曲快板乐章(选自海顿、莫扎特、贝多芬、舒伯特作品)；
2. 除巴洛克和古典风格以外的作品一首(练习曲、流行曲除外)；

【自2018年起，此作品时长不少于4分钟。】

3. 考试时必须按上述曲目顺序演奏，否则予以扣分处理。

四、基本乐科(成绩不计入总分，但划定资格线)

参见《附录三：基本乐科考试大纲》。

五、具体考试规定及说明详见《附录一》。

附录二：专业考试大纲

声乐歌剧系

培养方向：美声演唱

一、考试形式与要求

1. 网上报名时，广东省考生须在规定曲目范围内任选四首抽签曲目；非广东省考生须按要求填写四首不同的抽签曲目，亦可在广东省考生规定曲目范围内选曲。
2. 初、复试的具体考试曲目由电脑现场抽签决定。
3. 曲目类型：中外歌剧咏叹调、中外艺术创作歌曲（通俗歌曲除外）。考生备考的四首曲目须为两首中国歌曲、两首外国歌曲。
4. 歌剧咏叹调须原文演唱，不可移调；其他歌曲可升降调。
5. 考场配备钢琴伴奏，考生须提供钢琴伴奏五线谱，亦可自带钢琴伴奏或清唱。
6. 复试“拉帘”进行，禁止透露考生个人信息，以及做任何打招呼、有暗示性的言语行为，违者按违规处理。

二、专业初试【10%】

背谱演唱歌曲一首。

三、专业复试【90%】（其中校内现场评分60%，录音录像校外评分30%）

背谱演唱歌曲两首。

四、基本乐科（成绩不计入总分，但划定资格线）

参见《附录三：基本乐科考试大纲》。

五、具体考试规定及说明详见《附录一》。

民族声乐系

培养方向：民族声乐演唱

一、考试形式与要求

1. 网上报名时，广东省考生须在规定曲目范围内任选四首抽签曲目；非广东省考生按要求填写四首不同的抽签曲目，亦可在广东省考生规定曲目范围内选曲。
2. 初、复试的具体考试曲目由电脑现场抽签决定。
3. 曲目类型：民歌（包括改编民歌）、中国艺术歌曲与创作歌曲（通俗歌曲除外）、中国歌剧选段（女中音声部和男中低音声部可选唱外国歌剧咏叹调）。
4. 考生备考的四首曲目中，其中必须包含一首民歌（包括改编民歌）、一首中国歌剧咏叹调（女中音声部和男中低音声部可选唱外国歌剧咏叹调）。
5. 歌剧咏叹调原文演唱，不可移调；其他歌曲可升降调。
6. 考场配备钢琴伴奏，考生须提供钢琴伴奏谱，亦可自带钢琴伴奏或清唱。
7. 复试“拉帘”进行，禁止透露考生个人信息，以及做任何打招呼、有暗示性的言语行为，违者按违规处理。

二、专业初试【10%】

背谱演唱歌曲一首。

三、专业复试【90%】（其中校内现场评分60%，录音录像校外评分30%）

背谱演唱歌曲两首。

四、基本乐科（成绩不计入总分，但划定资格线）

参见《附录三：基本乐科考试大纲》。

五、具体考试规定及说明详见《附录一》。

附录二：专业考试大纲

管弦系

培养方向：管弦乐器演奏

一、考试形式与要求

1. 网上报名时，广东省考生须在规定曲目范围内选择初、复试曲目；非广东省考生可按初、复试内容要求填写曲目，亦可在广东省考生规定曲目范围内选曲。
2. 复试必须采用钢琴伴奏形式（打击乐除外），考生须自带钢琴伴奏（不可自带伴奏音频），考场不配备钢琴伴奏，否则作扣10分处理。
3. 初试缺少考试项目作扣分处理。
4. 初、复试时，必须按下述考试内容及顺序演奏，违者按违规处理。
5. 复试“拉帘”进行，禁止透露考生个人信息，以及做任何打招呼、有暗示性的言语行为，违者按违规处理。

二、专业初试【10%】

1. 小提琴

- (1) 单、双音阶各一套（包括三个八度的单音阶、七种琶音；三、六、八度双音阶、换指八度双音阶、十度双音阶。其中单音阶最少不得低于一弓12个音，琶音不得低于一弓9个音，双音不得低于一弓4组双音）；
- (2) 克莱采尔以上程度练习曲两首（含克莱采尔）；
- (3) 巴赫无伴奏奏鸣曲与组曲中的任意一首。

2. 中提琴

- (1) 三个八度的单音音阶和七种琶音一条，两个八度换把的三、六、八度双音音阶一条（其中单音阶不得低于一弓12个音，琶音不得低于一弓9个音，双音不得低于一弓四组双音）；
- (2) 克鲁采尔、卡班诺里以上程度练习曲两首，不同性质各一首；
- (3) 巴赫《大提琴六首无伴奏奏鸣曲》（改编中提琴版）中的任何一首前奏曲和萨拉班德舞曲，或一首音乐会乐曲。

3. 大提琴

- (1) 四个八度音阶、七种琶音、三、六、八度双音阶（三个八度）各一条；其中音阶不低于一弓8个音，琶音不低于一弓3个音，双音不低于一弓2个双音。
- (2) 不同性质练习曲2首：宋涛《大提琴练习曲教程》第二册程度以上、施勒德尔《大提琴练习曲170首》第二册或波帕尔《大提琴高级练习曲40首》；
- (3) 巴赫《大提琴无伴奏组曲》中，前奏曲或萨拉班德舞曲任选一首。

4. 低音提琴

- (1) 音阶一套（包括三个八度的音阶、七种琶音、级进分奏及半音阶，两个八度的三度双音音阶。音阶不低于一弓6音，琶音不低于一弓3音，半音阶不低于一弓4音）；
- (2) 练习曲：赫拉贝《86首练习曲》或以上程度，不同性质练习曲各一首，共两首；
- (3) 巴赫《大提琴无伴奏组曲》（低音提琴改编版）中任选一段。

附录二：专业考试大纲

5、竖琴

- (1) 自选一个调的音阶及琶音（四个八度）；
- (2) 两首练习曲（练习曲程度不低于《Bochsa 50首, Op. 34》, 亦可参考练习曲《Bochsa 50首》、巴赫练习曲（Grandjany改编版）。

6. 管乐

- (1) 演奏两个八度以上的大小调音阶及琶音各一条，小调只演奏和声小调（用连音、断音两种奏法，速度 $\text{♩}=108$ ）；
- (2) 音乐性、技巧性练习曲各一首。

7. 打击乐

• 马林巴

- (1) 自选曲目一首。两个槌，四个槌均可；
- (2) 从全部大调，小调（和声）音阶中抽签，演奏一条（2个八度）。

• 小鼓

- (1) 练习曲一首，从以下教材内挑选：
 - a) 贾奎斯·德雷克柳斯《12首小鼓练习曲》（Jacques Delecluse: 12 studies for the drum）
 - b) 米歇尔·彼得斯《小鼓高级教程》（Mitchell Peters: Advanced Snare Drum Studies）
 - c) 齐格弗里德·芬克《小鼓组曲》（Sigfried Fink: Snare Drum Suite）
 - d) 中国音乐学院社会艺术水平考级全国通用教材（小军鼓）八级曲目第1-18首
- (2) 从“ppp”到“FFF”再回到“ppp”的密滚奏。

三、专业复试【90%】（其中校内现场评分60%，录音录像校外评分30%）

1. 弦乐

- (1) 标准协奏曲的一个乐章（慢板乐章除外）；
- (2) 小提琴专业需要演奏门德尔松及以上程度的小提琴协奏曲的一个乐章（慢板乐章除外）。如门德尔松、布鲁赫、维尼亚夫斯基、拉罗、圣-桑、维俄当、柴可夫斯基、西贝柳斯等作曲家的小提琴协奏曲；
- (3) 竖琴专业考生如选亨德尔协奏曲需采用Grandjany改编版。

2. 管乐

大、中型乐曲一首（8分钟以上）。

3. 打击乐（所有曲目不得和初试相同）

- (1) 马林巴：四槌独奏曲一首；
- (2) 小鼓：练习曲一首。使用教材与初试相同；
- (3) 自选打击乐器，考生须自选演奏以下一项乐器：
 - a) 架子鼓
 - b) 高音木琴或钢片琴：常见交响乐队片段

四、基本乐科（成绩不计入总分，但划定资格线）

参见《附录三：基本乐科考试大纲》。

五、具体考试规定及说明详见《附录一》。

附录二：专业考试大纲

国乐系

培养方向：民族乐器演奏

一、考试形式与要求

1. 网上报名时，广东省考生须在规定曲目范围内选择初、复试曲目；非广东省考生可按初、复试内容要求填写曲目，亦可在广东省考生规定曲目范围内选曲。
2. 初、复试所填报的曲目均不得重复，否则作扣10分处理。
3. 考生须采用无伴奏方式背谱演奏，否则每首扣10分。
4. 大阮报考曲目中须含有一首中阮曲目。
5. 初、复试时如唢呐专业的考生加试加键唢呐，笙专业的考生加试键笙，可酌情加分。
6. 复试“拉帘”进行，禁止透露考生个人信息，以及做任何打招呼、有暗示性的言语行为，违者按违规处理。

二、专业初试【10%】

1. 打击乐
演奏小军鼓及中国民族鼓类乐曲各一首。
2. 其他
演奏练习曲及乐曲各一首。

三、专业复试【90%】（其中校内现场评分60%，录音录像校外评分30%）

1. 打击乐
 - (1) 演奏木琴乐曲一首；
 - (2) 演奏中国民族鼓类乐曲一首。
2. 其他
复试填写乐曲两首，考试时由电脑现场抽取一首。

四、基本乐科（成绩不计入总分，但划定资格线）

参见《附录三：基本乐科考试大纲》

五、具体考试规定及说明详见《附录一》。



附录二：专业考试大纲

舞蹈学院

培养方向：舞蹈表演与教育、舞蹈与音乐教育、舞蹈理论、舞蹈编导

一、考试形式与要求

1. 应试舞种为中国古典舞、中国民间舞、当代舞、芭蕾舞、现代舞。
2. 未按要求着装者按违规处理，着装要求如下：
 - (1) 不得佩戴任何头饰、配饰等装饰物；
 - (2) 自备练功服，不得穿演出服
女生：黑色长袖芭蕾连体衣，肉色练功鞋（表演舞蹈时可穿黑色长练功裤）；
男生：紧身白色短袖衣，黑色长裤，黑色练功鞋。
 - (3) 如表演民间舞剧目只能穿课堂训练的民间舞服，规定在红、蓝、白之中选其一，靴子为红色或黑色；
3. 考场不配备伴奏，考生应自带伴奏音频。考生所提供的伴奏音频可通过移动U盘或光盘存储（不得使用手机、MP3播放器等电子设备，存储载体不得含有与考试无关的音响）。考试时如遇伴奏音频无法播放的情况，考生须做无伴奏表演。

二、舞蹈表演与教育

1. 专业初试

- (1) 舞蹈基本条件测试：肢体软开度，弹跳能力；
- (2) 表演舞台舞蹈片段或舞蹈组合2分钟（自备伴奏音频）。

2. 专业复试【100%】（其中校内现场评分70%，录音录像校外评分30%）

- (1) 表演舞蹈片段2分钟（自备伴奏音频）；
- (2) 基本功测试：
 - a) 控制能力；
 - b) 综合技巧组合一个（跳、转、翻），时长1分钟内，不需要音乐；
 - c) 舞蹈模仿及即兴表演。

3. 身高要求

女生1.60米以上，男生1.70米以上（专业成绩优异者，身高要求可适当放宽）

4. 该培养方向主要招收舞蹈专业中等学校毕业生。

三、舞蹈与音乐教育

1. 专业初试

考试内容同“舞蹈表演与教育”专业初试。

2. 专业复试【100%】

- (1) 舞蹈专业测试【65%】（其中校内现场评分45%，录音录像校外评分20%）
 - a) 表演舞台舞蹈片段或舞蹈组合2分钟（自备伴奏音频）；
 - b) 测试肢体的控制能力及舞蹈动作模仿等。
- (2) 音乐素质测试【25%】

声乐、钢琴、器乐任选一项，不可兼报，要求如下：

 - a) 背谱演唱（奏）歌曲（作品）一首，曲目自选；
 - b) 声乐曲目（流行、原生态歌曲除外），考试统一采用考场配备的钢琴伴奏，考生须提供钢琴伴奏五线谱，不得自带伴奏或伴奏音频。
 - c) 乐器种类为我校管弦系、国乐系各乐种及电子管风琴、手风琴，考试时一律采用无伴奏演奏，不可自带伴奏或伴奏音频。

附录二：专业考试大纲

(3) 基本乐科（按比例算入总分）【10%】

- a) 参见《附录三：基本乐科考试大纲》；
- b) 该专业所有考生均须参加此项考试。

3. 该培养方向主要招收具有一定舞蹈专业基础和音乐基础的普通高中及中等专业艺术学校毕业生。

四、舞蹈理论

1. 专业初试：专业课笔试（考试时间90分钟）【50%】

舞蹈赏析写作：现场播放舞蹈作品视频，完成舞蹈作品的赏析写作，不少于800字。

2. 专业复试【50%】

(1) 舞蹈基础条件测试（软开度、协调性）和舞蹈表演（自备伴奏音频）【30%】

(2) 专业对话【20%】

考生舞蹈学习经历与阅读及舞蹈常识积累。

3. 该培养方向主要招收具有一定舞蹈专业基础和较扎实文学素养的普通高中及中等专业艺术学校毕业生。

4. 参考书目：

- (1) 《舞蹈知识手册》（隆荫培、徐尔充、欧建平著，上海音乐出版社）
- (2) 《中外舞蹈作品赏析》（刘青弋著，上海音乐出版社）

五、舞蹈编导

1. 专业初试

考试内容同“舞蹈表演与教育”初试。

2. 专业复试【100%】（其中校内现场评分70%，录音录像校外评分30%）

- (1) 音乐编舞（一小时准备）；
- (2) 阐述音乐编舞小品的主题及结构；
- (3) 基本功集体课。

3. 该培养方向主要招收舞蹈专业中等学校毕业生、专业舞团演员以及具有良好舞蹈专业基础和较扎实文学素养的普通高中生。

六、具体考试规定及说明详见《附录一》。



附录二：专业考试大纲

指挥

培养方向：乐队指挥、合唱指挥

一、专业面试【60%】

(一) 指挥【30%】

考生指挥双钢琴代替乐队或合唱队（须提前一周交印刷版双钢琴谱至招生办，一式两份）；

• 乐队指挥

1. 背谱指挥自选不同风格的管弦乐曲（乐章）两首；
2. 指挥指定乐曲一首。

• 合唱指挥

1. 背谱指挥自选不同风格的合唱曲两首；
2. 指挥指定合唱作品片段；
3. 演唱艺术歌曲：中国作品、外国作品各一首。

(二) 乐器演奏【15%】

钢琴演奏或其他乐器演奏，要求如下：

• 钢琴演奏

演奏三首三种不同时期不同体裁的作品，乐曲应为不低于车尔尼740程度的大中型乐曲。

• 其它乐器演奏

1. 演奏三首三种不同时期不同体裁的作品，乐曲应为具有一定程度的大中型乐曲；
2. 演奏钢琴作品一首。

(三) 视练面试及理论问答【15%】

1. 视唱新谱：三个升降号以内视唱曲一首；
2. 听音：单音，双音，三和弦及七和弦；
3. 现场提问关于音乐理论、音乐史的问题：
西方音乐史中巴洛克时期至20世纪期间交响乐发展知识，包括主要作曲家创作特点与基本常识。

二、专业笔试（考试时间150分钟）【20%】

和声基础：为指定的高音旋律和低音旋律写作四部和声，程度为自然音体系至离调。

三、基本乐科（按比例算入总分并划定资格线）【20%】

参见《附录三：基本乐科考试大纲》。

四、具体考试规定及说明详见《附录一》。

XINGHA CONSERVAT OF MU



附录三： 基本乐科考试大纲



附录三：基本乐科考试大纲

一、考试目的

视唱练耳与乐理作为音乐院校招生考试的必考科目，旨在通过听辨、问答与视唱等方式对考生的音乐素质、音乐常识与音乐能力水平等进行全面考察，检测其学习音乐的条件，考察其音乐陈述与表达能力及表现意识，评定其音乐发展的潜在能力。

二、考试方式、内容与分值：

分为机考（笔试试题用计算机考试，简称机考，下同）与视唱两部分。机考通过对音乐基本素质、音乐基础水平和乐理综合知识三大部分测试，判定考生的整体音乐素质。视唱采用面试方式，着重考察考生的音准、节奏、流畅性以及音乐的表现力。机考占总分值的80%，视唱占总分值的20%。

三、视唱练耳与乐理题型示例

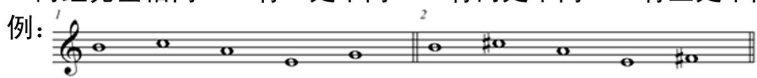
（一）视唱练耳与乐理机考试题：考试时间90分钟，卷面满分100分，占总分值80%

得分规则：

- 1、普通选择题选对者即可得分。
- 2、标有“★”号的多选题，全部选对方能得分。
- 3、标有“▲”号红色字体的选择题，选对者得分，未选者不得分，选错者扣除该题所标示分数的一半。

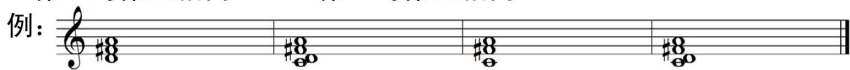
一、音乐基本素质测试（30分）

- 1、倾听播放的两个单音，选择正确的答案。（ ）
A 两个音一样高 B 第二个音比较高 C 第二个音比较低
- 2、在播放的音组中选择出最高音（ ）和最低音（ ）。
最高音是：A第1个 B第3个 C第6个 D第9个
最低音是：A第2个 B第4个 C第8个 D第10个
- 3、在播放的两个音组里找出差异。（ ）
A 两组完全相同 B 有一处不同 C 有两处不同 D 有三处不同



- ▲4、根据参照音，辨别随后的和声音程中是否包含该音？（ ）
A 含该音 B 不含该音

- 5、辨别下列4组的和和弦是否相同。（ ）
A 均不相同 B 第一与第二相同
C 第一与第三相同 D 第二与第四相同



- ▲6、在下面两条相同的旋律中，第二次最后一个音的长短有无变化？（ ）
A 没有变化 B 最后一个音比较长 C 最后一个音比较短

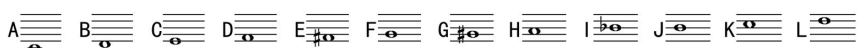


附录三：基本乐科考试大纲

- 7、在下面两个相同音高的音中，第二个音的强弱有无变化？（ ）
A 没有变化 B 第二个音比较强 C 第二个音比较弱
- 8、请问下面音乐片段的主旋律是由什么乐器演奏的？
A 笛子 B 小号 C 单簧管 D 双簧管
- ▲9、下面播放的音乐是几拍子？（ ）
A 二拍子 B 三拍子
- 10、下面播放两段相同的旋律，辨别它们的速度有无变化？（ ）。
A 没有变化 B 第二遍比较快 C 第二遍比较慢
- ★11、下面播放的两段音乐中，第二段有什么变化？（ ）
A 音高变化 B 节奏变化 C 节拍变化 D 速度变化
E 力度变化

二、音乐基础水平测试（30分）

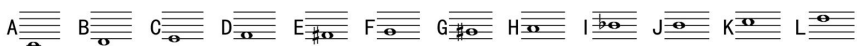
- ★12、请选择播放音组的音（ ）。



- 13、请选择播放的音阶（ ）。

- A 自然大调音阶 B 和声大调音阶
C 和声小调音阶 D 自然小调音阶

- ★14、请选择播放和声音程的音（ ）。



- 15、在播放的两条节奏里找出差异。（ ）

- A 没有变化 B 一处不同 C 两处不同 D 三处不同

- ★16、请选择播放和弦的音（ ）。



- 17、请选择播放的节奏（ ）。



- 18、请选择播放的旋律（ ）。



附录三：基本乐科考试大纲

19、请选择播放的高声部旋律（ ）。

A. 

B. 

三、乐理综合知识测试（40分）

▲20、在音乐中 *mf* 是表示（ ）。


- A 强 B 弱 C 中强 D 很弱

▲21、在音乐中 *Accelerando* 是表示（ ）。

- A 渐强 B 渐弱 C 渐快 D 渐慢


▲22、下列选项中表示“庄板”的是（ ）。


- A. *Adagio* B. *Grave* C. *Allegro* D. *Vivace*


23、 的时值总长等于一个（ ）。


- A. 二分音符 B. 四分音符
C. 附点二分音符 D. 附点四分音符

24、下列属于变化音程的是（ ）


A. 

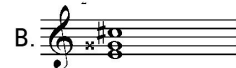
B. 

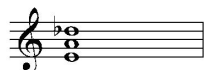
C. 


D. 

★25、与  该和弦是等和弦的是（ ）。

A. 

B. 

C. 

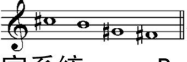
D. 

26、下面和弦分析的正确答案是（ ）。



- A. I - IV₆ - V - III₆ - I B. I - IV - III₆ - V₇ - I
C. I - II₆ - I₄⁶ - V₇ - I D. I - II₆ - III₆ - V - I

附录三：基本乐科考试大纲

- 27、音组  在中国民族五声调式中有可能属于（ ）。
A. G宫系统 B. #F宫系统 C. A宫系统 D. E宫系统
- 28、倾听音响，按如下要求做出选择。
(1) 它们的调式是？（ ）
A. 自然大调 B. 和声小调 C. 和声大调 D. 旋律小调
(2) 音乐中有哪几种装饰音（ ）
A. 倚音 B. 颤音 C. 回音 D. 波音
- 29、倾听音响，判断其属于我国哪个民族的风格？（ ）2分
A 汉族 B 蒙古族 C 维吾尔族 D 藏族
E 苗族 F 朝鲜族
- 30、倾听音响，指出其音乐体裁。（ ）
A钢琴三重奏 B弦乐四重奏 C铜管五重奏 D木管五重奏
E 钢琴协奏曲

（二）视唱：满分100分，占总分值20%

五线谱单声部视唱一条。

范围：无调号的自然大、小调或和声、旋律小调，又或中国五声性调式； $\frac{2}{4}$ 、 $\frac{3}{4}$ 或 $\frac{4}{4}$ 拍子；含个别变化音。

要求：速度恰当、节奏正确、音高准确；连贯、流畅、完整；有音乐表现力。

参考书目：国内音乐院校正在采用的正式出版的《乐理》教材；普通中学《音乐鉴赏》课本。

- 注意：1、以上题型中的“例”在考试试题中并无谱例出现。
2、以上只是考试题型的部分范例，并非题型的全部。

KINGHAI SERVATORY OF MUSIC



联系方式及交通指引



联系方式及交通指引

一 联系方式

- ▶ 本校地址：广州大学城外环西路398号 510006
- ▶ 联系电话：020-39363636 传真：020-39363666
- ▶ 学校网址：www.xhcom.edu.cn
- ▶ 招办网址：www.xhzb.com
- ▶ 微信公众号：星海音乐学院招生办

二 广州市各车站至我校大学城校区交通指引

- ▶ 广州南站（高铁站）
乘地铁7号线到大学城南站换乘地铁4号线到大学城北站，由B出口出站。
- ▶ 广州火车站
 - （1）乘B2或B10路公交车到BRT石牌桥站下车，换乘B25路到星海学院站下车；
 - （2）乘地铁8号线到万胜围终点站换乘地铁4号线到大学城北站，由B出口出站。
- ▶ 广州火车东站
 - （1）乘43路公交车到国防大厦转大学城4线到星海学院站下车；
 - （2）乘地铁3号线或1号线到体育西站换乘地铁3号线到客村站，在客村站换乘地铁8号线到万胜围终点站再换乘地铁4号线到大学城北站，由B出口出站。
- ▶ 天河汽车客运站
 - （1）乘252路公交车到外环西路（北亭广场）总站下车，换乘382路到星海学院站下车。
 - （2）乘地铁3号线到客村站换乘地铁8号线到万胜围终点站再换乘地铁4号线到大学城北站，由B出口出站。



XINGHAI CONSERVATORY OF MUSIC



星海音乐学院
XINGHAI CONSERVATORY OF MUSIC

求真 尚美 崇德 敬業

地址：广州大学城外环西路398号 510006

电话：020-39363636

传真：020-39363666

学校网址：<http://www.xhcom.edu.cn>

招办网址：<http://www.xhzb.com>

微信公众号：星海音乐学院招生办

学校微信公众号



招生办微信公众号

